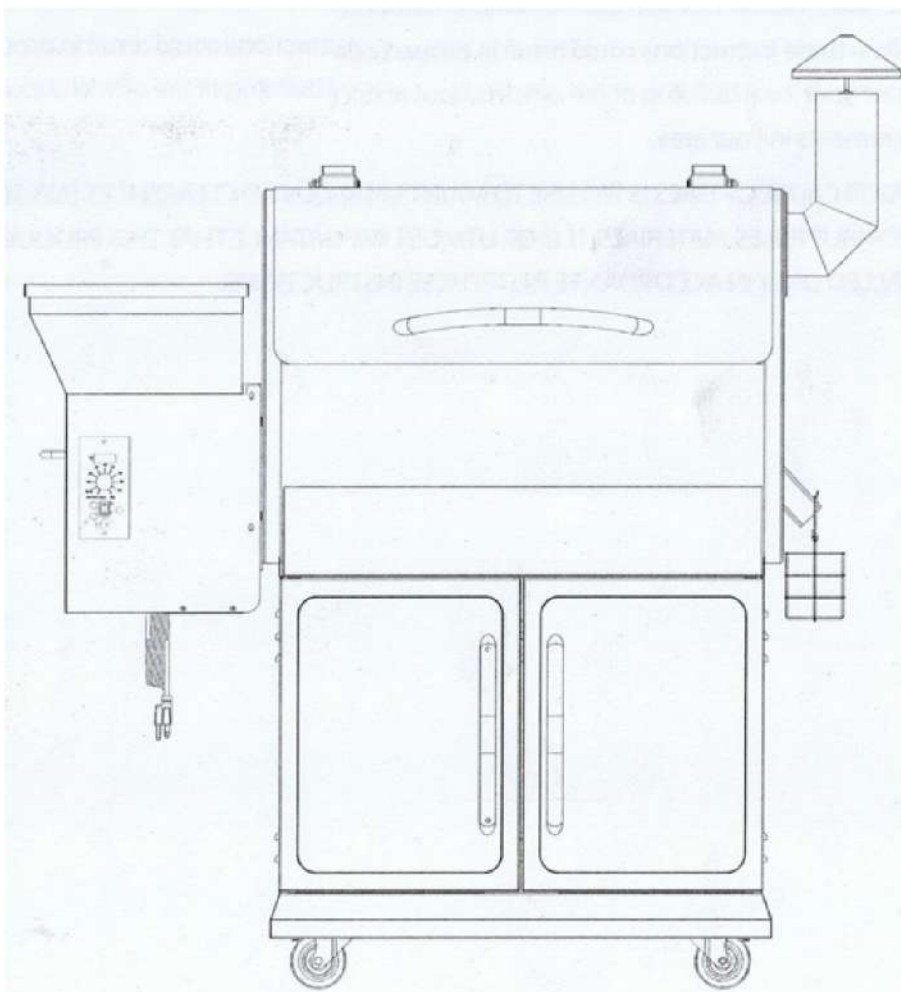


Печь-гриль автоматическая пеллетная WoodGas-G1

WG
WOODGAS



Инструкция

по сборке, установке и эксплуатации «Пеллетная печь-гриль» (Барбекю)

Пользователям

Гриль предназначен исключительно для использования на улице!

Пожалуйста, прочитайте настоящую инструкцию, прежде чем собирать, устанавливать, либо использовать Вашу пеллетную печь-гриль Woodgas G-1. Пренебрежение требованиям настоящей инструкции может привести к порче имущества, травмам, или даже смерти. Свяжитесь с местными управлениями по архитектуре и пожарной безопасности, для уточнения локальных требований к размещению и использованию подобных изделий.

Основной риск пожара состоит в размещении в непосредственной близости к Вашей печи горючих и легковоспламеняющихся материалов. Пожалуйста, следуйте рекомендациям настоящей инструкции во избежание пожароопасных ситуаций.

Важно!

ОПАСНОСТЬ!

Высокое напряжение присутствует в Вашей печи. Оно способно причинить шок, ожог, или убить. Прежде чем обслуживать печь, пожалуйста, отсоедините ее от сети, если иное не указано в настоящей инструкции.

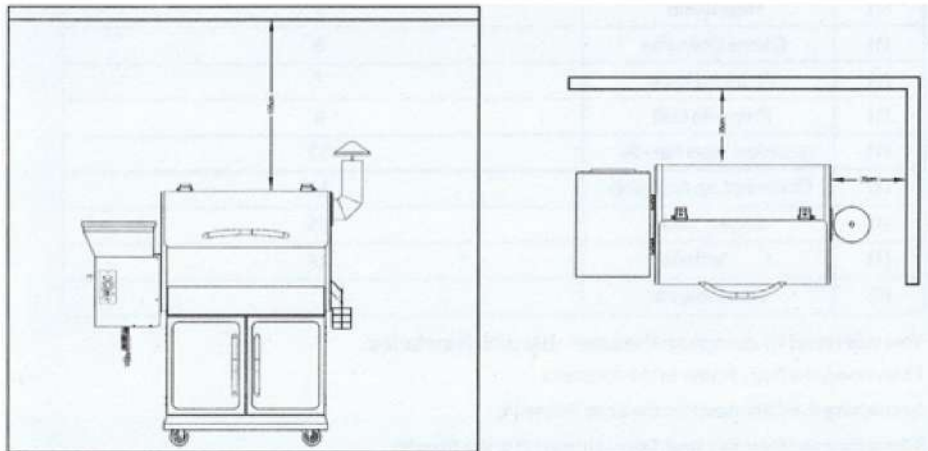
Никогда не используйте и не храните легковоспламеняющиеся жидкости и газы в непосредственной близости к Вашей печи.

Никогда не используйте жидкость для розжига на основе керосина, парафина и подобных материалов для ручного запуска печи.

Используйте для этих целей только спиртовой гель и только в соответствии с требованием настоящей инструкции.

ВНИМАНИЕ!

Во время использования Вашего гриля, соблюдайте минимальное расстояние от него до любого горючего материала не менее 35 см. Когда горючие материалы расположены над грилем, расстояние до них должно быть не менее 105 см.



Собирайте данный гриль только в соответствии с настоящей инструкцией.

Этот гриль предназначен только для использования на улице. Не пытайтесь использовать его в закрытых помещениях.

Никогда не используйте пеллеты, предназначенные для отопления. Они могут содержать добавки, негативно влияющие на качество и безопасность приготовленной в гриле пищи. Используйте только пеллеты, специально предназначенные для приготовления пищи.

ВНИМАНИЕ!

Всегда храните пеллеты в сухом месте вдали от легковоспламеняющихся жидкостей и источников тепла.

Содержите гриль в чистоте. Следуйте инструкции по очистке гриля.

Не используйте дополнительные принадлежности, не предназначенные для этого гриля. Не модифицируйте его. Это может быть опасно.

Инструкция по сборке

Номера деталей из таблицы ниже соответствуют номерам деталей на схеме, которую Вы можете найти в конце настоящей инструкции.

После извлечения гриля из коробки, выньте все детали из коробки и изнутри гриля. Снимите упаковочный материал и убедитесь, что Вы способны идентифицировать все детали в соответствии с таблицей ниже.

Количество	Наименование детали	Номер на схеме
1	Камера гриля	1
1	Горелка с бункером в сборе	3
1	Тумба-основание	4
1	Рассекатель пламени	5
1	Жироулавливающий поддон	6
1	Решетка для разогрева	7
2	Решетка гриля	8
1	Ручка из нержавеющей стали	12
1	Грибок дымохода в сборе	14
1	Дымоход	15
1	Ведерко для сбора жира	17
1	Комплект принадлежностей (пакет)	-

Порядок сборки:

1. Собрать тумбу – основание (4), поставить камеру гриля (1) на тумбу-основание.
2. Зафиксировать камеру гриля на тумбе – основании с помощью 4 винтов.
3. Прикрутить ручку из нержавеющей стали (12) на крышке камеры гриля.
4. Прикрутить дымоход (15) к камере гриля (1).
5. Разместить рассекатель пламени (5) над горелкой (3), зафиксируйте.

6. Установите жироулавливающий поддон (6) поверх рассекателя пламени (5).
7. Установите решетки гриля (8) и решетку для разогрева (7) в предусмотренные в камере гриля места.
8. Навесьте ведерко для сбора жира (17).
9. Убедитесь, что крышка плотно закрывается.

Инструменты для сборки, поставляемые в комплекте:

Шестигранный ключ, гаечный ключ.

Раздел 1 Инструкция по сборке.

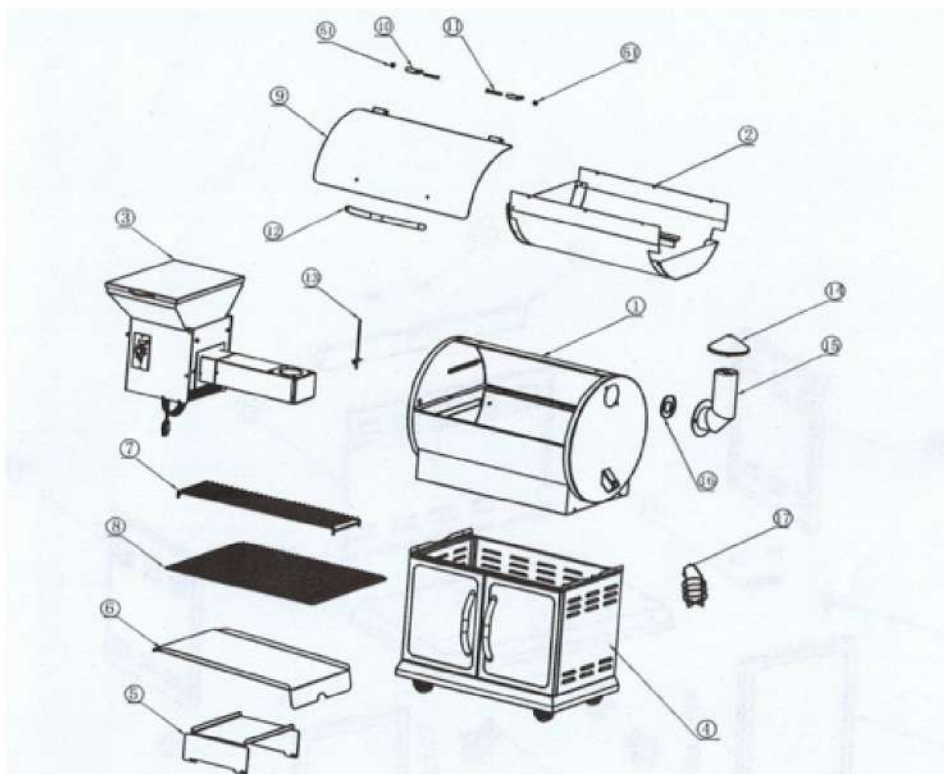


Схема устройства бункера и горелки (поставляется в сборе).

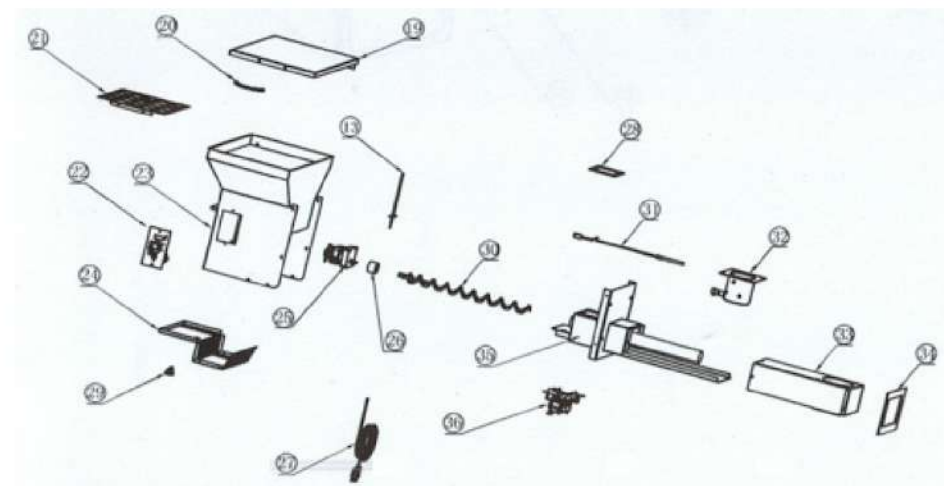
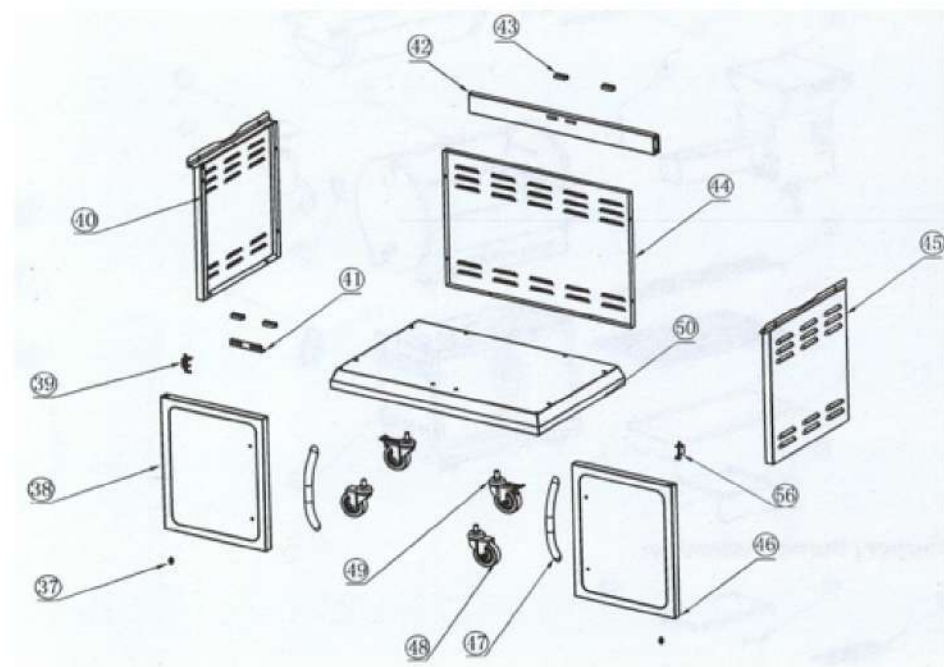


Схема сборки тумбы-основания.



1 Сборка тумбы-основания.

А) Закрепите левую панель (40) на основании (50) с помощью винтов $\frac{1}{4}$ -20*1 (M6x20) (52) как указано на рис. 1.

Б) Закрепите правую панель (45) на основание (50) с помощью винтов $\frac{1}{4}$ -20*1 (M6x20) (52) как указано на рис. 2.

В) Закрепите заднюю панель (44) к основанию (50), левой панели (40) и правой панели (45) с помощью винтов $\frac{1}{4}$ -20*1 (M6x20) (52) как указано на рис. 3.

Г) Расположите перемычку (42) между правой панелью (40) и правой панелью (45) с помощью винтов $\frac{1}{4}$ -20*1 (M6x20) (52) как указано на рис. 4.

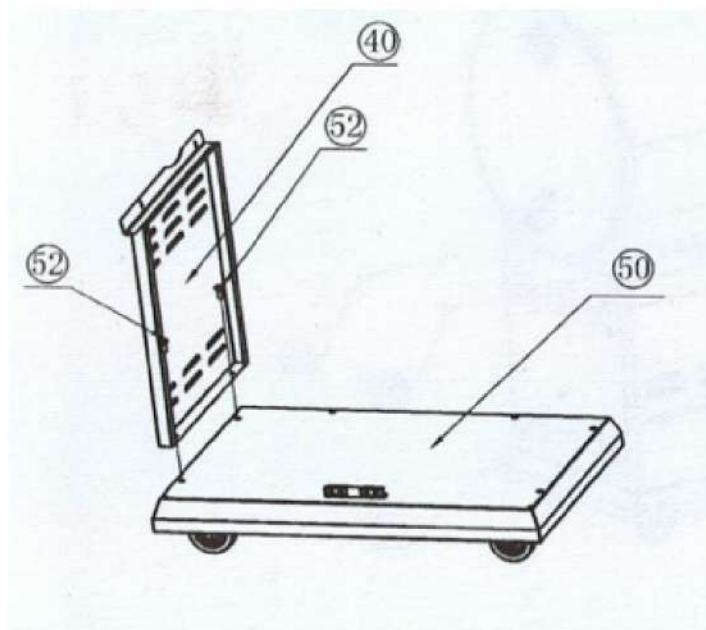


Рисунок 1

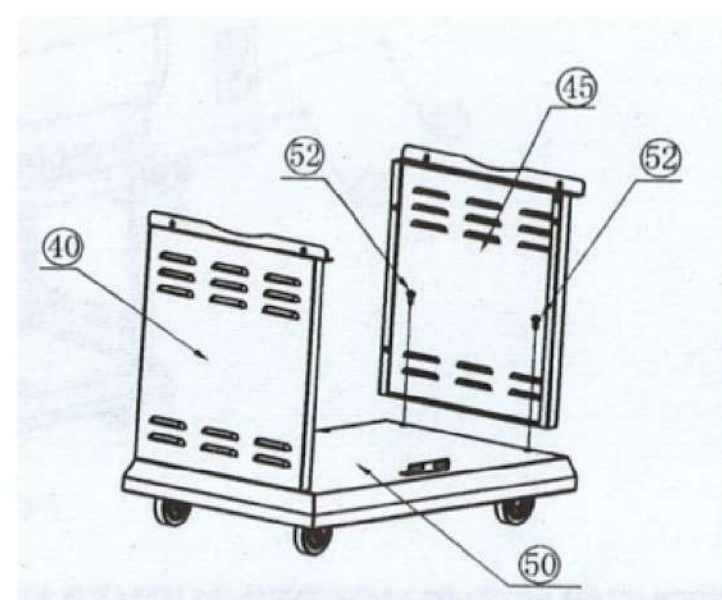


Рисунок 2

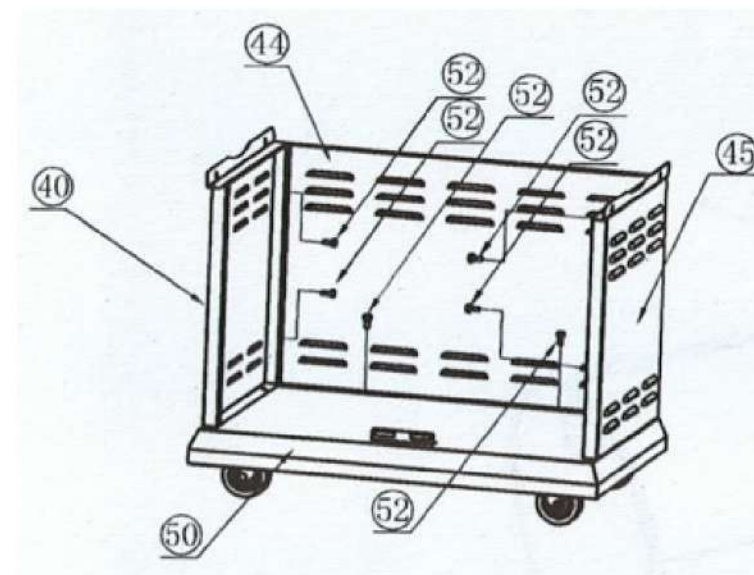


Рисунок 3

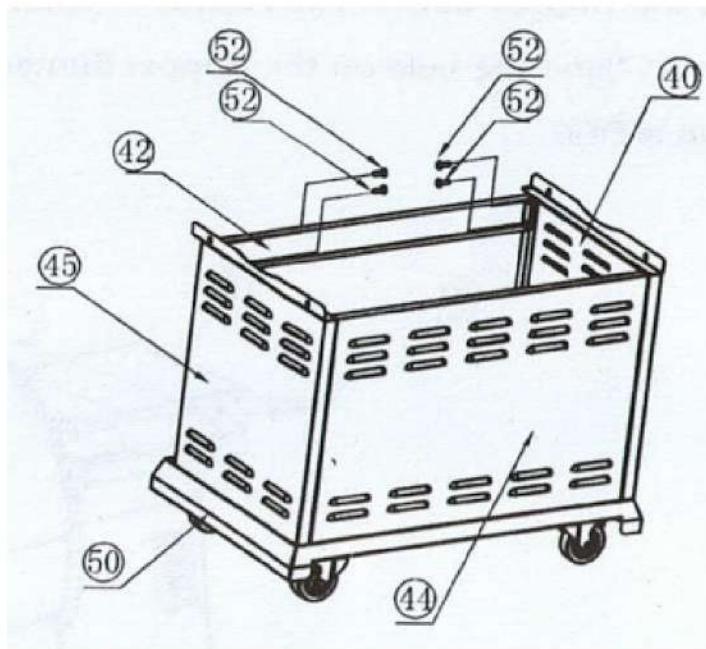


Рисунок 4

2. Установка камеры гриля на тумбу-основание.

Установите камеру гриля (1) на тумбу-основание (4). Убедитесь, что камера гриля находится между левой и правой панелью тумбы-основания (4). Совместите отверстия в тумбе с отверстиями в камере и зафиксируйте болтами $\frac{1}{4}$ -20*1 (M6x20) (52) согласно рис. 5.

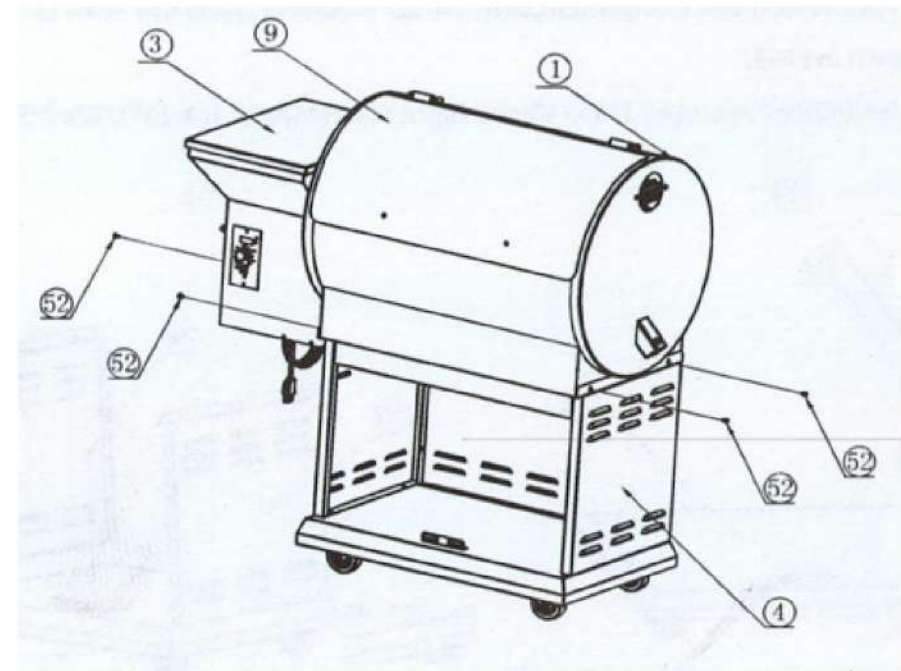


Рисунок 5

3. Установка горелки с бункером и ручки крышки бункера.

Откройте крышку бункера горелки. Вставьте болты крепления ручки M5x32 (58) в отверстия крышки через шайбы 12x5x1 (57) изнутри. После ввинтите их в ручку (19). Затяните отверткой как показано на рис. 6

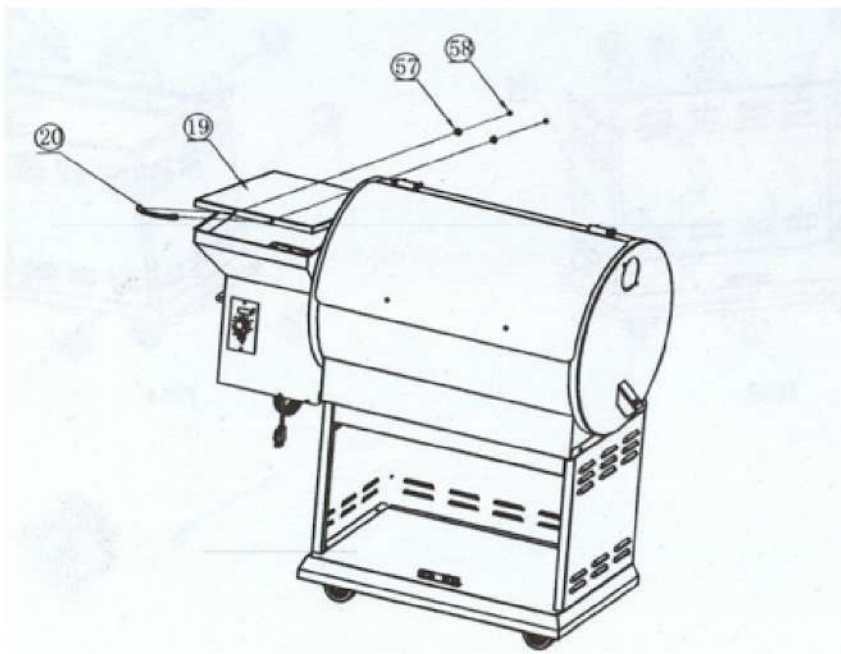


Рисунок 6

4. Установка ручки крышки камеры гриля.

Просуньте $\frac{1}{4}$ -20*1/2 (M6x20) болты с шестигранной головкой (53) сквозь шайбы 18x6,5x2 (54) и отверстия крышки (9) и вкрутите их в ручку согласно рис. 7. Затяните ключом. Не перетягивайте болты.

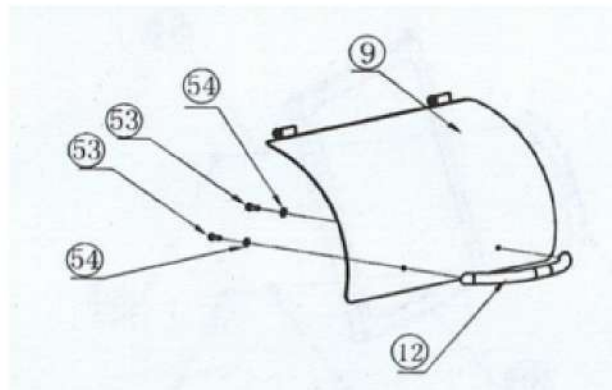


Рисунок 7

5. Установка дымохода и грибка дымохода.

Совместите отверстия в дымоходе (15) с отверстиями в прокладке дымохода (16), которая должна располагаться между правой стороной гриля и дымоходом (16). Просуньте $\frac{1}{4}$ -20*1/2 (M6x20) винты с шестигранной головкой (53) сквозь отверстия дымохода (15) и отверстия прокладки (16). Вставьте болты в отверстия на правой стороне гриля, наденьте на них шайбы 18x6,5x2 (54) и зафиксируйте болты гайками $\frac{1}{4}$ -20 (M6) (55) согласно рис. 8.

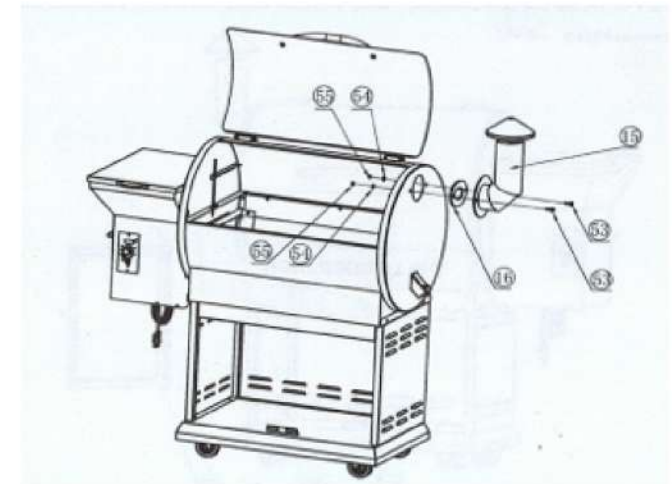


Рисунок 8

6. Установка ручек дверок тумбы.

Совместите отверстия в левой дверце тумбы (38) с отверстиями в ручке (47). Зафиксируйте двумя шестигранными винтами $\frac{1}{4}$ -20*1/2 (M6x20) (53), используя шайбы 18x6,5x2 (54). Затяните ключом.

Повторите процедуру для правой дверцы (46). Порядок сборки указан на рис. 9

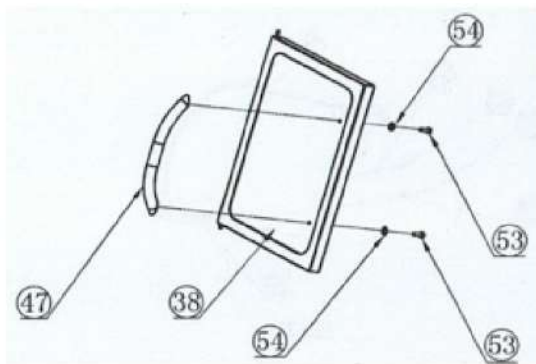


Рисунок 9

7. Установка дверей тумбы-основания.

А) Возьмите правую дверь (46) в сборе с ручкой. Сначала вставьте нижний штифт (37) в отверстие основания (50). Затем потяните верхний подвижный штифт (56), пока он не перестанет выглядывать за габарит двери. После этого вставьте дверь на место и отпустите верхний штифт, чтобы он, поднявшись, попал в отверстие корпуса тумбы.

Б) Повторите шаг А) для левой двери (38). Выровняйте дверцы таким образом, чтобы они свободно закрывались. Порядок установки дверей указан на рис. 10.



Рисунок 10

8. Установка рассекателя пламени.

Рассекатель пламени (5) следует устанавливать на полозья, расположенные внутри камеры гриля. Зубчатые ножки рассекателя пламени должны быть повернуты вниз, как показано на рис. 11 и рис. 12.

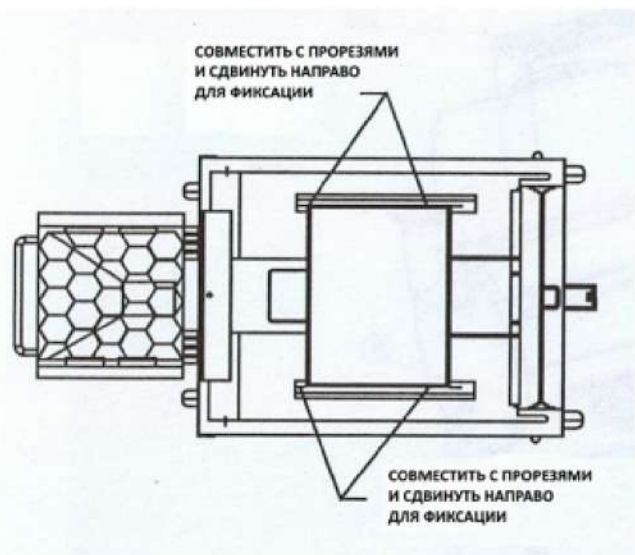


Рисунок 11

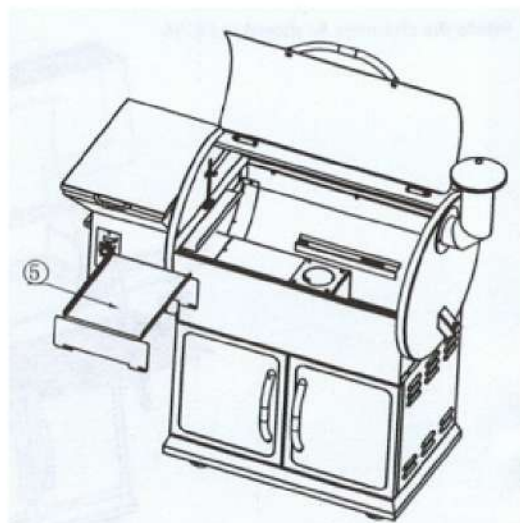


Рисунок 12

9. Установка жирособирающего поддона.

Разместите жирособирающий поддон (6) поверх рассекателя пламени (5). Обратите внимание, что отгибы на поддоне должны

смотреть вниз, чтобы жир с поддона мог стекать в жирособирающую трубу. Длинный отгиб располагается справа. Подробнее см. рис. 13

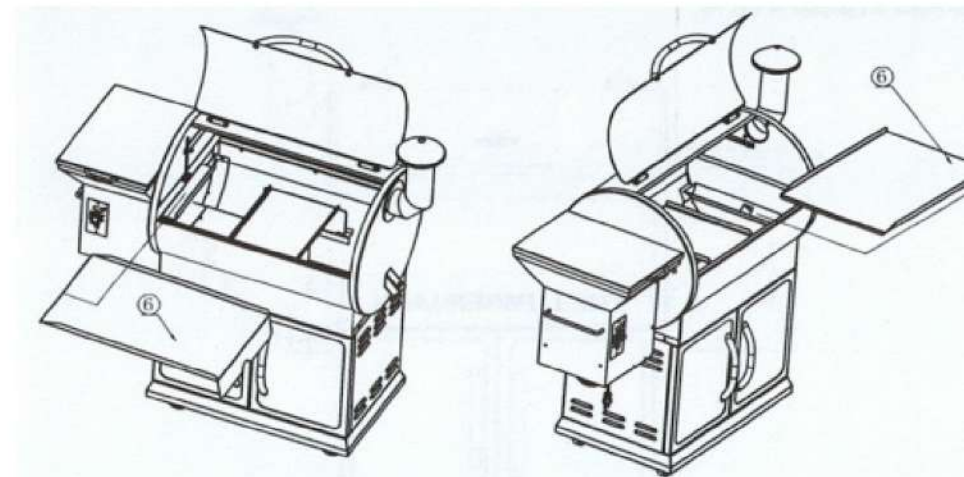


Рисунок 13

10. Установка решеток гриля.

Установите решетки гриля (8) в зоне приготовления пищи внутри камеры гриля. Установите решетку для разогрева (7) выше на специальные кронштейны. Схема установки решеток представлена на рис. 14

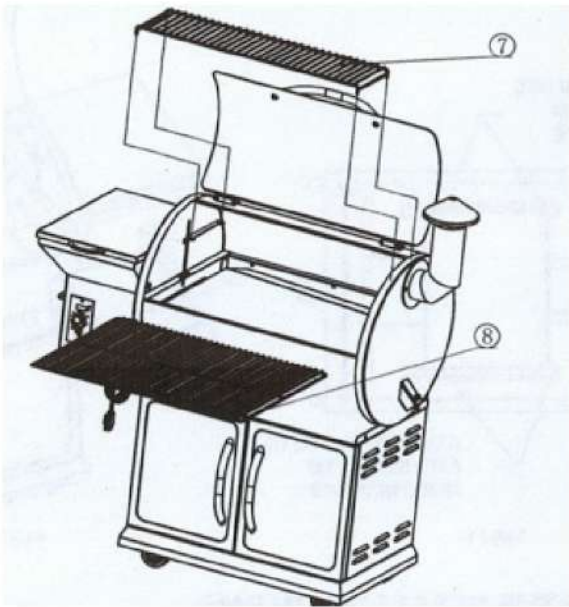


Рисунок 14

11. Установка ведерка для сбора жира.

Повесьте ведерко для сбора жира на крюк жиротводной трубы так, чтобы жир мог свободно стекать в ведерко, как на рис. 15.

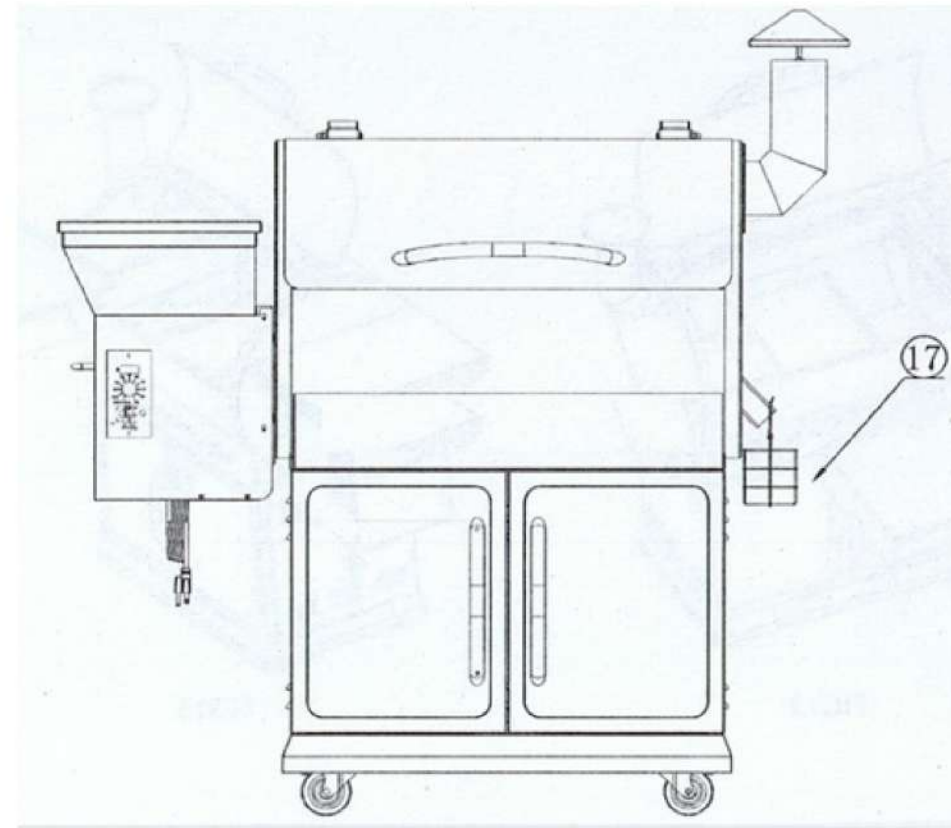


Рисунок 15

Раздел 2. Инструкция по первичному розжигу гриля.

(Следуйте этой инструкции при первом розжиге или каждый раз после того, как в гриле заканчиваются пеллеты). Чтобы обеспечить правильную работу гриля, вы должны сначала заполнить трубку шнека пеллетами.

1) Откройте дверцу и извлеките из гриля решетки, поддон для слива жира и рассекатель пламени.

2) Убедитесь, что переключатель находится в положении OFF (0).

Вставьте шнур питания в соответствующую заземленную электрическую розетку.

3) Откройте крышку бункера для пеллет и найдите шнек. Убедитесь, что в шнеке нет посторонних предметов. Включите переключатель и загляните в бункер для пеллет, чтобы убедиться, что шнек вращается. В то же время положите пальцы на горелку и почувствуйте движение воздуха от вентилятора нагнетателя горелки. Посмотрите, не нагревается ли ТЭН (он начнет краснеть). **ВНИМАНИЕ!** Не прикасайтесь к нему. Поверните ручку температуры в положение ЗАВЕРШЕНИЕ РАБОТЫ (SHUT DOWN CYCLE). Обратите внимание, что в этом режиме вытяжной вентилятор будет работать в течение 10 минут.

4) Заполните бункер для пеллет пеллетами. **ПРЕДУПРЕЖДЕНИЕ!** Используйте только ФИРМЕННЫЕ ПЕЛЛЕТЫ ДЛЯ БАРБЕКЮ WOODGAS, специально предназначенные для использования в наших грилях. Никогда не используйте топливные гранулы для обогрева в гриле. Поверните ручку температуры в положение МАКС (HIGH). Примечание. Во время первоначальной загрузки шнека пеллетам потребуется время, чтобы добраться от бункера до горелки. Когда гранулы начнут падать в горелку, поверните регулятор температуры в положение ЗАВЕРШЕНИЕ РАБОТЫ (SHUT DOWN CYCLE).

5) Установите регулятор температуры в положение ДЫМ (SMOKE). Дождитесь, пока пеллеты в горелке загорятся. Как только вы увидите,

что пламя вырывается из горелки, поверните ручку регулировки температуры на ЗАВЕРШЕНИЕ РАБОТЫ (SHUT DOWN CYCLE) и дайте грилю остыть. Рекомендация: Для облегчения очистки застелите поддон для сбора жира прочной алюминиевой фольгой. Убедитесь, что края и концы фольги плотно прилегают к дну поддона для слива жира. Расположите рассекатель пламени, фольгированный поддон для слива жира и решетки на свои места.

6) При открытой дверце установите регулятор температуры в положение ДЫМ (SMOKE). Примерно через 2 минуты вы заметите беловато-серый дым, выходящий из гриля, когда загорятся пеллеты. Убедившись, что гранулы воспламенились, закройте дверцу и установите регулятор температуры на любую желаемую температуру в соответствии с рецептом.

7) Примечание. Перед приготовлением первой порции еды на новом гриле вам необходимо прожечь гриль. Поверните регулятор температуры в положение МАКС (HIGH) и прогрейте его в течение 45 минут при этой настройке с закрытой дверцей. Это необходимо сделать перед приготовлением любых блюд на гриле.

8) Гриль должен предварительно разогреться в течение приблизительно 10 минут с закрытой дверцей, прежде чем помещать продукты в гриль.

ВНИМАНИЕ!

ВСЕГДА запускайте гриль в режиме ДЫМ (SMOKE) с открытой дверцей! После воспламенения пеллет закройте дверцу и установите регулятор температуры на любую желаемую температуру приготовления.

При работе с этим грилем соблюдайте расстояние не менее 350 мм от гриля до горючих материалов.

РАЗДЕЛ 3: ПОСЛЕДУЮЩИЙ ЗАПУСК

ПРЕДУПРЕЖДЕНИЕ!

Если в какой-то момент гриль не зажигается или огонь в топке гаснет во время приготовления пищи или копчения, когда в бункере для пеллет все еще находится достаточное количество пеллет, важно выполнить следующие шаги. Невыполнение этого требования может привести к опасному «перегреву» вашего гриля из-за избытка несгоревших пеллет в горелке.

1. **ОПАСНО!** Выключите переключатель (0) и отсоедините шнур питания. Если гриль еще горячий, дайте ему полностью остыть. Откройте дверцу и удалите все продукты, решетки, поддон для слива жира и рассекатель пламени.

2. **ВНИМАНИЕ!** Удалите все несгоревшие пеллеты и пепел изнутри и вокруг горелки. (См. инструкции по правильному обращению с золой и ее удалению в Разделе 5.)

3. Перед заменой рассекателя пламени, поддона для слива жира и решеток подключите шнур питания к соответствующей заземленной электрической розетке и перезапустите гриль. Пеллеты должны упасть в горелку, а ТЭН должен начать нагреваться (он начнет краснеть). **ОСТОРОЖНО!** Не прикасайтесь к нему.

4. Если эта процедура прошла успешно, вы скоро увидите пламя, выходящее из горелки. Затем выключите переключатель (0) и дайте грилю остыть. Установите рассекатель пламени, поддон для слива жира и решетки на свои места. Открыв дверь, включите переключатель (I) и поверните регулятор температуры в положение ДЫМ (SMOKE). Примерно через 2 минуты вы заметите беловато-серый дым, выходящий из гриля, когда загорятся пеллеты. Убедившись, что пеллеты воспламенились, закройте дверцу и установите температуру на любую желаемую температуру приготовления.

5. Если эта процедура не увенчалась успехом, см. РАЗДЕЛ 6: ЧАСТО ЗАДАВАЕМЫЕ ВОПРОСЫ для получения советов по устранению неполадок или обратитесь в службу технической поддержки WOODGAS (РАЗДЕЛ 7), чтобы помочь диагностировать проблему, прежде чем переходить к ИНСТРУКЦИЯМ ПО РОЗЖИГУ ВРУЧНУЮ ниже:

1. Инструкции по розжигу вручную:

В случае поломки ТЭН, гриль все еще можно использовать для приготовления пищи и копчения, используя ПРОЦЕДУРУ РУЧНОГО РОЗЖИГА, описанную ниже:

1. **ОПАСНОСТЬ!** Выключите переключатель (0) и отсоедините шнур питания. Дайте грилю полностью остыть, если он еще горячий. Под бункером для пеллет отсоедините разъем ТЭНа (пара фиолетово-белых проводов, как показано на электрической схеме в конце данного руководства). Вам нужно будет снять нижнюю панель бункера! для доступа к проводке. После отсоединения разъема ТЭНа установите на место нижнюю панель бункера и снова подключите шнур питания к соответствующей заземленной электрической розетке.

2. Откройте бункер для пеллет и заполните его пеллетами.

ПРЕДУПРЕЖДЕНИЕ! ИСПОЛЬЗУЙТЕ ТОЛЬКО ГРАНУЛЫ диаметром 6 мм, специально предназначенные для работы в наших грилях. НИКОГДА не используйте топливные гранулы для обогрева в гриле из-за потенциально опасных загрязняющих веществ и добавок, которые могут присутствовать.

3. Снимите решетки, поддон для слива жира и рассекатель пламени, чтобы открыть горелку в нижней части решетки.

4. Насыпьте 1/2 стакана пеллет в горелку.

5. Налейте 2 столовые ложки средства розжига на спиртовом геле в горелку поверх гранул.

ОПАСНОСТЬ! Никогда не используйте бензин, бензиновое топливо для фонарей, керосин, жидкость для розжига древесного угля или подобные жидкости, чтобы разжечь или «освежить» огонь в этом гриле. Держите все такие жидкости подальше от гриля во время его использования.

6. Аккуратно зажгите спиртовой гель каминной спичкой или бутановой зажигалкой с длинным вылетом. **ОПАСНОСТЬ!** Никогда не распыляйте спиртовой гель в горящий огонь или горячую горелку. Бутылка со спиртовым гелем может взорваться и стать причиной пожара, серьезной травмы или смерти.

7. Дайте спиртовому гелю и гранулам прогореть примерно 4 минуты.

8. Убедившись, что пеллеты воспламенились, установите на место рассекаватель пламени, поддон для слива жира и решетки.

ОСТОРОЖНО! После этого у вас будет огонь в горелке. Будьте осторожны, чтобы не обжечься при установке этих компонентов. Рекомендуется использовать термостойкие перчатки.

9. Включите переключатель (I) и поверните регулятор температуры на любое желаемое значение. При закрытой дверце дайте грилю прогреться в течение приблизительно 10 минут, прежде чем помещать в него продукты.

2. Цикл отключения управления

Автоматика для Вашей гриль печи поставляется с автоматическим циклом отключения. Когда вы закончите готовить на гриле, установите ручку регулировки температуры в положение «ЗАВЕРШЕНИЕ РАБОТЫ (SHUT DOWN CYCLE)», при этом нагнетательный вентилятор будет работать в течение 10 минут, чтобы сжечь излишки пеллет в горелке. После того, как вентилятор поработает в течение 10 минут, контроллер выключится, и вентилятор перестанет работать.

ОСТОРОЖНО! Главный выключатель питания отключит питание контроллера, а переключатель температуры отключит питание только

компонентов гриля. При обслуживании контроллера или любых его частей убедитесь, что источник питания отключен во избежание поражения электрическим током.

3. Управление функциями безопасности

Контроллер оснащен двумя функциями безопасности, которые помогут вам поддерживать правильную работу гриля. Первым из них является сигнализация низкой температуры. Если температура гриля остается ниже 125 градусов по показаниям датчика температуры RTD в течение 10 минут, система управления перейдет в состояние тревоги, и на дисплее отобразится «LEg». Это отключит питание внутренних компонентов гриля. Дисплей останется в этом состоянии, пока вы не выключите главный выключатель питания. Второй функцией безопасности будет сигнализация высокой температуры. Если гриль получает показание внутренней температуры 550 градусов, считанное датчиком температуры RTD, управление перейдет в состояние тревоги, и на дисплее появится надпись «HEr». Это отключит питание внутренних компонентов гриля. Дисплей останется в этом состоянии, пока вы не выключите главный выключатель питания. Всякий раз, когда возникает какое-либо из этих состояний тревоги, вы должны проверить, что вызвало это состояние, и устранить проблему. Позвоните в службу поддержки клиентов, если вам нужна помощь.

РАЗДЕЛ 4: СОВЕТЫ ПО ЭКСПЛУАТАЦИИ

1. Настройку регулятора температуры можно изменить в любое время, чтобы увеличить или уменьшить температуру приготовления на гриле. Настройка МАКС (HIGH) предназначена для гриля. Температурные настройки СРЕДНИЙ ДИАПАЗОН предназначены для медленного приготовления. Настройка ДЫМ (SMOKE) предназначена для копчения и добавления вкуса дыма к готовящимся продуктам. Настройка ДЫМ (SMOKE) также может использоваться для «выдерживания» продуктов при температуре примерно от 80 до 90 градусов Цельсия.

2. **ПРЕДУПРЕЖДЕНИЕ!** Запрещается перемещать печь-гриль WOODGAS, пока она горячая. Если вы перевозите свой гриль в транспортном средстве после приготовления пищи на нем, убедитесь, что огонь полностью погас, а гриль остыл, прежде чем помещать его в любое транспортное средство. Никогда не наливайте воду в горелку. Это приведет к заклиниванию шнека.

3. Ваш гриль WOODGAS предназначен для работы с закрытой дверцей. Приготовление с открытой дверцей значительно увеличивает время приготовления.

4. **ОПАСНОСТЬ!** Никогда не добавляйте пеллеты вручную в горячую горелку. Это опасно, и вы можете серьезно обжечься. Если у вас закончились пеллеты и у вас погас огонь во время приготовления, дайте грилю полностью остыть и запустите его снова, следуя ИНСТРУКЦИЯМ ПО НАЧАЛЬНОМУ РОЗЖИГУ.

5. **ВНИМАНИЕ!** Убедитесь, что рассекатель пламени правильно установлен на своих установочных скобах. Длинные выступы рассекателя пламени должны быть направлены вниз над горелкой. При неправильной установке прямой жар и пламя могут выйти из горелки и вызвать возгорание жира в гриле.

6. При оценке времени приготовления важным фактором будет наружная температура. Если на улице жарко, на приготовление пищи уйдет меньше времени. Если холодно, мокро или ветрено, это займет больше времени.

7. Функции управления цифровым термостатом:

После выбора температуры приготовления (за исключением «ДЫМ (SMOKE)») шнек будет работать непрерывно, пока не будет достигнута выбранная температура. С этого момента цифровое управление будет циклически включать и выключать шнек для поддержания выбранной температуры до тех пор, пока не будет изменена настройка температуры. При работе в режиме «ДЫМ (SMOKE)» шнек включается на 15 секунд и выключается на 65 секунд. Нет контроля температуры с

настройкой «Дым». Этот временной цикл для «ДЫМ (SMOKE)» является заводской предустановкой, рекомендованной компанией WOODGAS для достижения температуры «копчения» от 80 до 90 градусов Цельсия. Однако вы можете изменить этот временной цикл в соответствии со своими конкретными потребностями. Обратитесь к электрической схеме в конце этого руководства и найдите регулировку дыма. Это кнопка внутри небольшого отверстия на лицевой стороне цифрового управления справа от индикатора. При работающем термоконтроллере, используйте очень маленькую отвертку, или подобный предмет (скрученная бумага тоже подойдет), осторожно нажмите на переключатель. Когда вы нажмете переключатель, показания изменятся с температуры на «Р», за которым следует число. Заводская предустановка, упомянутая ранее, — Р-2. Диапазон настройки от Р-0 до Р-5. Значение «Р» будет меняться каждый раз, когда вы нажимаете переключатель. При всех настройках «Р» время включения шнека остается постоянным и составляет 15 секунд, а время выключения зависит от настройки «Р». Например: настройка Р-3 приведет к тому, что время включения шнека составит 15 секунд, а время выключения шнека — 75 секунд, что увеличит время выключения на 10 секунд по сравнению с настройкой Р-2. Каждое изменение числа «Р» в большую или меньшую сторону приводит к увеличению или уменьшению на 10 секунд времени выключения шнека. Увеличение числа снижает температуру копчения. Уменьшение числа увеличивает температуру копчения. Отдел обслуживания рекомендует настройку не выше Р-4. Кроме того, если вы выполняете регулировку дыма, необходимо контролировать температуру на индикаторе. Если температура постоянно ниже 70 градусов Цельсия во время «копчения», уменьшите настройку «Р», потому что есть риск потерять огонь в горелке.

8. Окись углерода:

ПРЕДУПРЕЖДЕНИЕ! Следуйте этим рекомендациям, чтобы этот бесцветный газ без запаха не отравил вас, вашу семью или других людей.

а) Знать симптомы отравления угарным газом: головная боль, головокружение, слабость, тошнота, рвота, сонливость и спутанность сознания. Угарный газ снижает способность крови переносить кислород. Низкий уровень кислорода в крови может привести к потере сознания и смерти.

б) Обратитесь к врачу, если у вас или у других появятся симптомы простуды или гриппа во время приготовления пищи или в непосредственной близости от этого гриля. Отравление угарным газом, которое легко принять за простуду или грипп, часто обнаруживается слишком поздно.

в) Употребление алкоголя и наркотиков усиливают последствия отравления угарным газом.

г) Угарный газ особенно токсичен для матери и ребенка во время беременности, младенцев, пожилых людей, курильщиков и людей с проблемами крови или кровообращения, такими как анемия или болезни сердца.

9. **ВНИМАНИЕ!** Возгорание жира возникает из-за неправильного ухода за грилем из-за того, что вы не очищаете на постоянной основе поддон для слива жира, V-образный слив для слива жира и трубку для слива жира. (Инструкции по техническому обслуживанию см. в разделе 5). В маловероятном случае возгорания жира во время приготовления выключите выключатель (0) и держите дверцу закрытой, пока огонь полностью не погаснет. Никогда не держите дверцу открытой во время возгорания жира. Если не погаснет, слегка подсыпьте на огонь пищевой соды. **ОСТОРОЖНО!** Будьте осторожны, чтобы не обжечься. Если это не работает, осторожно снимите продукты с гриля и держите дверцу закрытой, пока огонь полностью не погаснет. Опять же, будьте осторожны, чтобы не обжечься. Когда гриль полностью остынет, снимите решетки и замените фольгу на

поддоне для слива жира. Удалите любые скопления жира из V-образного сливного отверстия и сливной трубки. Установите поддон для слива жира и решетки на свои места, перезапустите гриль и возобновите приготовление пищи.

ПРЕДУПРЕЖДЕНИЕ!

Если огонь в горелке гаснет во время копчения, а в бункере для пеллет все еще находится достаточное количество пеллет, важно выполнить следующие действия. Невыполнение этого требования может привести к опасному «перегреву» вашего гриля из-за избытка несгоревших пеллет в горелке. Возможно, вам придется уменьшить настройку «Р», чтобы огонь не гас в режиме «ДЫМ (SMOKE)».

а) **ОПАСНО!** Выключите переключатель (0) и отсоедините шнур питания. Дайте грилю полностью остыть, если он еще горячий. Откройте дверцу и удалите все продукты, решетки, поддон для слива жира и рассекатель пламени.

б) **ВНИМАНИЕ!** Удалите все несгоревшие пеллеты и пепел изнутри и вокруг горелки. (См. инструкции по правильному обращению с золой и ее удалению в разделах)

с) Перед установкой рассекателя пламени, поддона для слива жира и решеток подключите шнур питания к соответствующей заземленной электрической розетке и включите выключатель (I). Пеллеты должны начать падать в горелку, а ТЭН должен начать нагреваться (он начнет краснеть). **ОСТОРОЖНО!** Не прикасайтесь к нему.

г) Вскоре вы увидите пламя, вырывающееся из горелки. Затем выключите переключатель (0),

и дайте грилю остыть. Установите рассекатель пламени, поддон для слива жира и решетки на свои места. Открыв дверь, включите переключатель (I) и поверните регулятор температуры в положение ДЫМ (SMOKE). Примерно через 2 минуты вы заметите беловато-серый дым, выходящий из гриля, когда загорятся пеллеты. Убедившись, что гранулы воспламенились, закройте дверцу и установите регулятор температуры на любую желаемую температуру приготовления.

РАЗДЕЛ 5: ОБСЛУЖИВАНИЕ ВАШЕГО НОВОГО ГРИЛЯ

1. КРЕОЗОТ И ЖИР:

Когда древесные гранулы сжигаются медленно, они выделяют смолу и другие органические пары, которые в сочетании с выделяемой влагой образуют креозот. Пары креозота конденсируются в относительно прохладном дымоходе медленно горящего огня. В результате креозот скапливается на футеровке дымохода. При воспламенении креозот дает очень сильный огонь. Частицы жира в воздухе будут проходить через камеру для приготовления пищи, и часть этого жира будет накапливаться на футеровке дымохода, подобно креозоту, что может способствовать возгоранию.

Вытяжку дымохода следует проверять по крайней мере два раза в год, чтобы определить, когда произошло накопление креозота и/или жира. Кроме того, жирные капли от пищи будут падать на поддон для слива жира и направляться в спуск для жира, а затем из поддона для слива жира. Далее через трубку для слива жира, жир будет стекать в ведро для жира. Жир будет скапливаться во всех этих местах.

Жироотвод и сливную трубку следует осматривать не реже двух раз в год на наличие признаков скопления жира. При скоплении креозота или жира их следует удалить, чтобы снизить риск возгорания.

а) Очистка дымохода (дымовой трубы):

ОПАСНОСТЬ! Выключите переключатель (0) и отсоедините шнур питания.

ОСТОРОЖНО! Перед очисткой дымохода убедитесь, что гриль остыл. Снимите (отвинтите) узел крышки дымохода с верхней части дымохода. После снятия заглушки дымохода ее можно очистить теплой мыльной водой или биоразлагаемым обезжиривающим средством.

Соскребите креозот и жир с внутренней стороны вертикальной и горизонтальной частей дымохода с помощью жесткого

неметаллического инструмента. Например, для этой задачи подойдет деревянная палочка для размешивания краски. После того, как остатки креозота и жира будут удалены с облицовки дымохода, большая их часть может быть удалена бумажными полотенцами или одноразовыми тряпками. Не распыляйте воду или другие жидкие чистящие средства на внутреннюю часть гриля. После очистки дымохода установите на место крышку дымохода.

б) Удаление жира с вашего гриля:

ОПАСНОСТЬ! Выключите переключатель (0) и отсоедините шнур питания.

ОСТОРОЖНОСТЬ! Скопившийся жир легче удалить, когда гриль еще теплый, а не горячий. Будьте осторожны, чтобы не обжечься. Рекомендуются перчатки. Периодически очищайте от жира V-образную сливную трубку и сливную трубку. Если в V-образном лотке для жира скапливается слишком много жира или если допускается закупорка сливной трубки для жира, это может привести к его воспламенению. Мы рекомендуем регулярно очищать эти места.

Снимите решетки и поддон для слива жира. Это обеспечит доступ к V-образному лотку.

Отверстие трубки слива жира внутри гриля. Соскребите скопление жира изнутри

с помощью жесткого неметаллического инструмента. Большую часть жира можно протолкнуть через трубку для слива жира, и он попадет в ведро для жира. Вытрите остатки жира бумажными полотенцами или одноразовой тряпкой. Бумажные полотенца или одноразовые тряпки также можно использовать для вытирания жира с внутренних поверхностей гриля.

Выстелите ведро для жира алюминиевой фольгой, чтобы его было легко чистить. Опустошайте его время от времени,

в зависимости от объема использования. Часто меняйте алюминиевую фольгу на поддоне для слива жира (иногда после каждого использования, в зависимости от того, что было приготовлено). Чистая фольга на поддоне для слива жира улучшит вкус вашей еды и снизит риск возгорания жира.

2. Очистка внешних поверхностей:

ОПАСНОСТЬ! Выключите переключатель (0) и отсоедините шнур питания. Используйте одноразовую тряпку или ткань, смоченную теплой мыльной водой, чтобы вытереть жир с внешней стороны гриля. **ЗАПРЕЩАЕТСЯ** использовать чистящие средства для духовки, абразивные чистящие средства или абразивные чистящие салфетки на внешних поверхностях гриля.

3. Внешнее хранилище:

ОСТОРОЖНОСТЬ! Если гриль хранится на открытом воздухе в сезон дождей, следует позаботиться о том, чтобы вода не попала в бункер для пеллет. Древесные гранулы при намокании сильно расширяются и заклинивают ваш шнек. Настоятельно рекомендуется использовать чехол гриля WOODGAS для защиты гриля! Чехлы можно приобрести у дилера WOODGAS или зайти на наш веб-сайт.

4. Чистка решеток:

ОСТОРОЖНОСТЬ! Очистка фарфоровых грилей лучше всего работает, пока они еще теплые. Будьте осторожны, чтобы не обжечься. Мы рекомендуем держать рядом с грилем чистящую щетку с длинной ручкой. После извлечения продуктов быстро почистите решетки. Это займет всего минуту, и они будут готовы в следующий раз, когда вы захотите использовать гриль. Решетки также можно мыть в посудомоечной машине.

5. Очистка пепла внутри и вокруг горелки:

ОПАСНОСТЬ! Выключите переключатель (0) и отсоедините шнур питания.

ПРЕДУПРЕЖДЕНИЕ! Прежде чем очищать золу, убедитесь, что гриль **ХОЛОДНЫЙ**.

ПРЕДУПРЕЖДЕНИЕ! Утилизация золы должна производиться только в соответствии со следующими инструкциями.

Избыток золы в топке может привести к тому, что огонь погаснет, особенно в режиме «дым». Время от времени горелку необходимо осматривать и очищать от скопившейся золы. Опять же, очистку пепла внутри и вокруг горелки следует производить только тогда, когда гриль **ХОЛОДНЫЙ**. Снимите решетки, поддон для слива жира и рассекатель пламени, чтобы обеспечить доступ к горелке и внутренней части гриля. Большую часть пепла за пределами горелки можно вымести на открытую площадку справа от горелки с помощью небольшой метелки. Его можно вытащить из гриля с помощью небольшой металлической лопатки (совка) для камина или другого подобного инструмента. Утилизируйте пепел в соответствии со следующими инструкциями.

ПРЕДУПРЕЖДЕНИЕ! Пылесос — лучший способ удалить пепел из печи, но это необходимо делать с особой осторожностью, чтобы избежать риска возгорания. Опять же, очистку пепла из горелки следует производить только когда гриль **ХОЛОДНЫЙ**. Лучше всего для этой задачи подойдет универсальный пылесос с металлическим баком для сбора без мешка. Тем не менее, почти любой пылесос будет работать безопасно, если правильно следовать этой процедуре. Убедившись, что пепел в топке **ХОЛОДНЫЙ**, пропылесосьте пепел изнутри топки.

а) Если у вашего пылесоса модель без мешка для сбора мусора, удалите весь ранее скопившийся мусор из сборной камеры. Затем пропылесосьте пепел изнутри печи. Как только горелка очистится, без промедления опорожните сборную камеру в металлический контейнер, описанный ниже. Убедитесь, что в сборной камере не осталось остатков золы.

б) Если в вашем пылесосе используется одноразовый мешок, установите в него новый мешок. Затем пропылесосьте пепел изнутри печи. Как только горелка очистится, достаньте мешок с пылесоса и поместите его в металлический контейнер, описанный ниже, без промедления.

б. Удаление золы:

ПРЕДУПРЕЖДЕНИЕ! Золу следует поместить в металлический контейнер с плотно закрывающейся крышкой. Закрытый контейнер с золой должен быть помещен на негорючий пол или на землю, вдали от всех горючих материалов до окончательной утилизации. Когда зола утилизируется путем закапывания в землю или иным образом рассеивается на месте, ее следует хранить в закрытом контейнере до тех пор, пока весь пепел полностью не остынет.

РАЗДЕЛ 6: ЧАСТО ЗАДАВАЕМЫЕ ВОПРОСЫ

1. ПОЧЕМУ ГРИЛЬ НЕ ЗАЖИГАЕТСЯ?

1. Проверьте питание в электрической розетке.

а) Если шнур питания подключен к УЗО (прерывателю замыкания на землю), проверьте и сбросьте, при необходимости.

б) Начать запуск. Контроллер все еще не реагирует — перейдите к шагу 2.

2. **ОПАСНОСТЬ!** Выключите переключатель (0) и отсоедините шнур питания.

а) Снимите блок управления и проверьте предохранитель сзади. Замените предохранитель, если он перегорел. Установите на место блок управления!

б) Отсоедините разъем ТЭНа (пара проводов фиолетовый/белый), подключите шнур питания к соответствующей заземленной розетке и включите выключатель (I). ПРИМЕЧАНИЕ. В этот момент гриль не загорится.

с) Проверьте работу вентилятора и двигателя привода шнека. Если оба работают — ТЭН

необходимо заменить. Если один или оба не работают, обратитесь в службу технической поддержки WOODGAS (Раздел 7) для получения дополнительной помощи по устранению неполадок. Обратитесь к дилеру WOODGAS или в отдел запасных частей WOODGAS (Раздел 7), чтобы разместить заказ.

3. Если проблема связана с выходом из строя ТЭНа, гриль все еще можно использовать для приготовления пищи и копчения, следуя ИНСТРУКЦИЯМ ПО РУЧНОМУ РОЗЖИГУ В Разделе 3 настоящего РУКОВОДСТВА ПОЛЬЗОВАТЕЛЯ.

2. ПОЧЕМУ В ГОРЕЛКУ НЕ ПОСТУПАЮТ ПЕЛЛЕТЫ?

1. Убедитесь, что в бункере для гранул есть гранулы. Если это ПЕРВОНАЧАЛЬНЫЙ ПУСК или в гриле закончились пеллеты, подождите, пока пеллеты переместятся из бункера для пеллет в топку (это может занять до 7 минут).

2. Иницируйте запуск. См. ПЕРВОНАЧАЛЬНЫЕ ИНСТРУКЦИИ ПО ЗАПУСКУ в Разделе 2 данного РУКОВОДСТВА ПОЛЬЗОВАТЕЛЯ. В горелке все еще нет пеллет - перейдите к шагу 3.

3. **ОПАСНОСТЬ!** Выключите переключатель (0) и отсоедините шнур питания.

а) Отсоедините двигатель привода шнека (разъем с парой проводов красный/белый) и вентилятор нагнетателя тяги (разъем с парой проводов оранжево-белый).

б) Снова подключите вентилятор к красно-белой паре проводов, а приводной двигатель шнека к оранжево-белой паре.

с) Вставьте шнур питания в соответствующую заземленную электрическую розетку и включите выключатель (I).

г) Если двигатель привода шнека работает (проверьте маленькую крыльчатку вентилятора на задней стороне двигателя), проблема в контроллере, который необходимо будет заменить. Свяжитесь с дилером WOODGAS или с отделом запасных частей WOODGAS (РАЗДЕЛ 7), чтобы разместить заказ.

4. Если двигатель привода шнека не работает, но работает вентилятор, проблема связана с системой шнека, которую необходимо проверить.

а) При выключенном выключателе (0) найдите маленькую крыльчатку вентилятора на задней части двигателя привода шнека.

б) **ОСТОРОЖНО!** Наблюдая за лопастями вентилятора, включите выключатель (I). Если крыльчатка вентилятора не вращается, выключите переключатель.

(0) Это указывает на неисправность двигателя привода шнека, и его необходимо заменить. Чтобы разместить заказ, обратитесь к дилеру WOODGAS или в отдел запасных частей WOODGAS (раздел 7).

с) Если крыльчатка вентилятора немного повернется, а затем остановится, продолжайте наблюдать и выключите переключатель (0). Если лопасть вентилятора слегка повернется, это указывает на заклинивание в системе шнека, которое необходимо устранить.

г) **ОПАСНО!** Выключите переключатель (0) и отсоедините шнур питания. Удалите гранулы из бункера для гранул. Проверьте наличие посторонних предметов и влажных или разложившихся гранул, которые могут вызвать заклинивание в системе шнека. Шнек необходимо будет удалить, чтобы устранить замятие в системе шнека. См. «КАК СНЯТЬ ШНЕК, ЕСЛИ ОН ЗАКРЫВАЕТ?» раздел ниже.

3. КАК СНЯТЬ ШНЕК, ЕСЛИ ОН КЛИНИТ?

1. **ОПАСНО!** Выключите переключатель (0) и отсоедините шнур питания.

2. **ОСТОРОЖНО!** Если гриль еще горячий, дайте ему полностью остыть.

3. Снимите все крышки, необходимые для доступа к двигателю привода шнека.

4. Снимите винт, соединяющий вал двигателя привода шнека с валом шнека, и винт, удерживающий втулку шнека в трубе шнека.

5. С помощью небольшого трубного ключа или фиксирующих плоскогубцев на валу шнека поверните шнек против часовой стрелки. Его необходимо вращать, пока не освободится, после чего шнек будет вращаться свободно.

6. Снимите шнек и удалите все пеллеты, пепел или посторонние предметы из шнека, трубы шнека и горелки. (См. инструкции по правильному обращению с золой и ее удалению в Разделе 5.)

7. Отшлифуйте внешние поверхности шнека наждачной бумагой средней зернистости. Проверьте внутреннюю часть трубы шнека и при необходимости отшлифуйте ее. Когда закончите, удалите абразивный материал из трубы шнека и горелки пылесосом. Убедитесь, что шнек свободно вращается.

8. Снова прикрепите вал шнека к валу двигателя привода шнека.

4. ПОЧЕМУ МОЙ ГРИЛЬ ТУХНЕТ В НАСТРОЙКЕ «ДЫМ (SMOKE)»?

1) Число «Р» для регулировки дыма на контроллере может быть установлено слишком высоким. Просмотрите функции управления цифровым термостатом в Разделе 4: Советы по эксплуатации, чтобы выполнить настройку. 2) В горелке может быть избыток пепла, который необходимо очистить.

ПРЕДУПРЕЖДЕНИЕ! Если огонь в горелке гаснет во время копчения, а в бункере для пеллет все еще находится достаточное количество пеллет, важно выполнить следующие действия. Невыполнение этого требования может привести к опасному «перегреву» вашего гриля из-за избытка несгоревших пеллет в горелке.

а) **ОПАСНО!** Выключите переключатель (0) и отсоедините шнур питания. Если гриль еще горячий, дайте ему полностью остыть. Откройте дверцу и удалите все продукты, решетки, поддон для слива жира и рассекатель пламени.

б) **ВНИМАНИЕ!** Удалите все несгоревшие пеллеты и пепел изнутри и вокруг горелки. (См. инструкции по правильному обращению с золой и ее удалению в Разделе 5.)

с) Перед установкой рассекателя пламени, поддона для слива жира и решеток подключите шнур питания к соответствующей заземленной электрической розетке и включите выключатель (I). Гранулы должны начать сыпаться в горелку, а ТЭН должен начать нагреваться (он начнет краснеть). **ОСТОРОЖНО!** Не прикасайтесь к нему.

г) Если эта процедура прошла успешно, вы вскоре увидите, как из горелки вырывается пламя. Затем выключите переключатель (0) и дайте грилю остыть. Установите рассекатель пламени, поддон для слива жира и решетки на свои места.

Когда дверь открыта, включите переключатель (I) и поверните регулятор температуры/диска в положение ДЫМ (SMOKE). Примерно через 2 минуты вы заметите беловато-серый дым, выходящий из гриля, когда загорятся пеллеты. Убедившись, что гранулы воспламенились, закройте дверцу и установите регулятор температуры на любую желаемую настройку температуры.

е) Если это не решило проблему, обратитесь в службу технической поддержки WOODGAS (раздел 7) за дополнительной помощью по устранению неполадок.

5. В АВТОМАТИЧЕСКОМ РЕЖИМЕ КАКУЮ НАСТРОЙКУ РЕКОМЕНДУЕТСЯ ДЛЯ ЗАПУСКА ГРИЛЯ?

Процедура автоматического запуска одинакова для всех элементов управления грилем. Открыв дверь, включите переключатель (I) и поверните регулятор температуры в положение ДЫМ (SMOKE). Примерно через 2 минуты вы заметите беловато-серый дым, выходящий из гриля, когда загорятся пеллеты. Убедившись, что гранулы воспламенились, закройте дверцу и установите регулятор температуры на любой желаемый режим приготовления.

6. КАКИЕ НАСТРОЙКИ ТЕМПЕРАТУРЫ Я ИСПОЛЬЗУЮ В МОЕМ ТЕРМОКОНТРОЛЛЕРЕ, КОГДА В РЕЦЕПТАХ КУЛИНАРНОЙ КНИГИ ТРЕБУЕТСЯ ДЫМ, СРЕДНИЙ И ВЫСОКИЙ?

Эта удобная таблица преобразования поможет вам определить, где установить термостат, когда рецепты требуют настроек «дым», «средний» или «высокий» с 3-скоростным управлением коптильни. Помните: на температуру гриля влияют такие условия, как температура наружного воздуха, осадки и ветер, а также высота над

уровнем моря. Помните об этом, когда будете определять, сколько времени потребуется для приготовления пищи на гриле.

7. КАК ЗАЩИТИТЬ ПОКРЫТИЕ?

1. Используйте защитный чехол на гриле и подкрасьте его краской, чтобы устранить царапины. Настоятельно рекомендуется использовать чехол WOODGAS для защиты Гриля! Чехлы и краску для подкрашивания можно приобрести у вашего дилера или зайти на наш веб-сайт: www.woodgas.ru.

2. Каждые 90 дней используйте высококачественный автомобильный воск для наружных поверхностей гриля. НАНОСИТЕ ВОСК ТОЛЬКО НА ХОЛОДНЫЙ ГРИЛЬ.

Список компонентов

№	Кол-во	Наименование	№	Кол-во	Наименование
1	1	Камера гриля в сборе	31	1	ТЭН розжига
2	1	Внутренний тепловой экран	32	1	Камера сгорания в сборе
3	1	Горелка с бункером в сборе	33	1	Воздуховод в сборе
4	1	Тумба-основание	34	1	Заглушка воздуховода
5	1	Рассекатель пламени	35	1	Горелка в сборе
6	1	Жироулавливающий поддон	36	1	Вентилятор
7	2	Решетка для разогрева	37	2	Нижний штифт дверцы
8	1	Решетка гриля	38	1	Левая дверца
9	2	Крышка камеры гриля	39	1	Верхний штифт левой дверцы
10	2	Петля в сборе	40	1	Левая панель
11	1	Штифт петли	41	1	Блок магнитов
12	1	Ручка крышки камеры гриля	42	1	Перекладина
13	1	Термодатчик	43	4	Магнит
14	1	Козырек трубы в сборе	44	1	Задняя панель
15	1	Дымовая труба	45	1	Правая панель
16	1	Уплотнитель дымовой трубы	46	1	Правая дверца
17	1	Ведерко для сбора жира	47	2	Ручка дверцы тумбы
18	1	Отвертка	49	2	Колоса (без блокировки)
19	1	Крышка бункера для пеллет	49	2	Колоса (с блокировкой)
20	1	Ручка крышки бункера	50	1	Основание тумбы
21	1	Защитная решетку бункера	51	2	Колпачковые гайки
22	1	Термоконтроллер	52	19	¼-20*1 болт

23	1	Корпус бункера в сборе	53	8	1/4 -20*1/2 болт с шестигранной головкой
24	1	Нижняя крышка корпуса бункера	54	8	18-6,5-2 шайба
25	1	Привод шнека	55	2	¼-20 гайка с шестигранной головкой
26	1	Муфта шнека	56	1	Верхний штифт правой дверцы тумбы
27	1	Шнур питания с вилкой	57	2	12-4,2-1 шайба
28	1	Прокладка	58	2	M5x32 болт
29	1	Уплотнитель шнура питания	59	1	Отвертка (ключ)
30	1	Шнек			

Уточнение. В комплекте поставки 19 болтов ¼-20*1 болт (52). Из них 18 необходимы для сборки, 1 запасной.

Схема подключения термоконтроллера

